

แผนแม่บท  
โครงการอนุรักษ์พันธุกรรมพืชอันเนื่องมาจากพระราชดำริ  
สมเด็จพระเทพรัตนราชสุดาฯ สยามบรมราชกุมารี  
สนองพระราชดำริโดย  
การไฟฟ้าฝ่ายผลิตแห่งประเทศไทย  
ระยะ ๕ ปีที่หก (ตุลาคม พ.ศ.๒๕๕๙ - กันยายน พ.ศ.๒๕๖๔)

๑. ความนำ

โครงการอนุรักษ์พันธุกรรมพืชอันเนื่องมาจากพระราชดำริ สมเด็จพระเทพรัตนราชสุดาฯ สยามบรมราชกุมารี (อพ.สธ.) เป็นโครงการที่สมเด็จพระเทพรัตนราชสุดาฯ สยามบรมราชกุมารี ทรงสืบสานพระราชปณิธานในการอนุรักษ์ทรัพยากรของพระบาทสมเด็จพระปรมินทรมหาภูมิพลอดุลยเดช ซึ่งทรงมีสายพระเนตรยาวไกล ทรงเห็นความสำคัญของการอนุรักษ์พันธุกรรมพืช การพัฒนาทรัพยากร พัฒนาแหล่งน้ำ การอนุรักษ์และพัฒนาดิน อนุรักษ์ทรัพยากรป่าไม้ โดยทรงเริ่มงานพัฒนาและอนุรักษ์ทรัพยากรธรรมชาติและความหลากหลายทางชีวภาพตั้งแต่ปี พ.ศ. ๒๕๐๓ เป็นต้นมา โดยมีพระราชดำริให้อนุรักษ์พรรณพืชต่างๆ ไว้ที่สวนจิตรลดา

เมื่อเดือนมิถุนายน พ.ศ. ๒๕๓๕ สมเด็จพระเทพรัตนราชสุดาฯ สยามบรมราชกุมารี ได้ทรงสานพระราชปณิธานต่อ ทรงมีพระราชดำริกับ นายแก้วขวัญ วัชโรทัย เลขาธิการพระราชวังและผู้อำนวยการโครงการส่วนพระองค์ฯ สวนจิตรลดาเป็นผู้ดำเนินการ โครงการอนุรักษ์พันธุกรรมพืชอันเนื่องมาจากพระราชดำริ สมเด็จพระเทพรัตนราชสุดาฯ สยามบรมราชกุมารี ในฐานะหน่วยงานหนึ่งของสำนักพระราชวัง

การดำเนินงาน อพ.สธ. ตั้งแต่ปี พ.ศ. ๒๕๓๕ จนถึงปัจจุบันมีหน่วยงานต่างๆ ร่วมสนองพระราชดำริเพิ่มขึ้นมากกว่า ๑๕๐ หน่วยงาน สมาชิกสวนพฤกษศาสตร์โรงเรียนซึ่งเป็นสถานศึกษาเป็นสมาชิกมากกว่า ๒,๕๐๐ โรงเรียน ยิ่งไปกว่านั้นในแผนแม่บท อพ.สธ.ระยะ ๕ ปีที่ห้า วางแนวทางให้องค์กรปกครองส่วนท้องถิ่นดำเนินงานฐานทรัพยากรท้องถิ่น ในแต่ละตำบล เทศบาล โดยเริ่มต้นการสำรวจฐานทรัพยากรท้องถิ่นที่มีอยู่จริงว่ามีอะไรอยู่ที่ไหน และเริ่มดูแลอนุรักษ์และใช้ประโยชน์อย่างยั่งยืนในทรัพยากรท้องถิ่นที่มีอยู่ นำไปสู่การวางแผนพัฒนาตำบลบนพื้นฐานของทรัพยากรที่มีอยู่จริง

การไฟฟ้าฝ่ายผลิตแห่งประเทศไทย (กฟผ.) ในฐานะที่เป็นองค์กรของรัฐองค์กรหนึ่ง ได้ตระหนักถึงความจำเป็นและประโยชน์ที่จะเกิดขึ้นจากการดำเนินงาน โครงการอนุรักษ์พันธุกรรมพืชอันเนื่องมาจากพระราชดำริฯ นี้ กอปรกับได้พิจารณาแล้วว่า เป็นองค์กรที่มีศักยภาพที่จะสนองพระราชดำริฯ ในโครงการนี้ได้เป็นอย่างดี จึงได้มีหนังสือเรียนเลขาธิการพระราชวัง ในฐานะผู้อำนวยการโครงการอนุรักษ์พันธุกรรมพืชอันเนื่องมาจากพระราชดำริฯ เพื่อนำความกราบบังคมทูลทูลเกล้าฯ ถวายสมเด็จพระบาท สมเด็จพระเทพรัตนราชสุดาฯ สยามบรมราชกุมารี ขอพระราชทานพระราชนุญาตให้ กฟผ. เข้าร่วมสนองพระราชดำริฯ ในโครงการอนุรักษ์พันธุกรรมพืชฯ ซึ่ง กฟผ. ได้รับพระราชทานพระราชนุญาตให้เข้าร่วมสนองพระราชดำริฯ ตั้งแต่เดือนพฤษภาคม พ.ศ. ๒๕๔๘ เป็นต้นมา ภายใต้ยุทธศาสตร์ “ประสานองค์ความรู้คู่ภูมิปัญญาท้องถิ่น” และ “เรียนรู้ร่วมกันในป่าผืนใหญ่” เพื่อบรรลุวิสัยทัศน์ที่ว่า “อนุรักษ์ทรัพยากรป่ารอบเขื่อนโรงไฟฟ้าอย่างเห็นคุณค่าและรู้ค่า”

เพื่อให้บรรลุวัตถุประสงค์และเป้าหมายที่กำหนดไว้ตามแผนแม่บท อพ.สธ.ระยะ ๕ ปีที่หก กฟผ. จึงได้จัดทำ “แผนแม่บทโครงการอนุรักษ์พันธุกรรมพืชอันเนื่องมาจากพระราชดำริสมเด็จพระเทพรัตนราชสุดาฯ สยามบรมราชกุมารี สนองพระราชดำริโดยการไฟฟ้าฝ่ายผลิตแห่งประเทศไทย ระยะ ๕ ปีที่หก (ตุลาคม พ.ศ. ๒๕๕๙ – กันยายน พ.ศ. ๒๕๖๔)” ขึ้น โดยแผนแม่บทนี้จะเป็นกรอบและแนวทางในการจัดทำแผนปฏิบัติการสำหรับหน่วยงานต่างๆ ของ กฟผ. ที่ได้รับมอบหมายให้ปฏิบัติงานสนองพระราชดำริต่อไป.

## ๒. กรอบการดำเนินโครงการอนุรักษ์พันธุกรรมพืชอันเนื่องมาจากพระราชดำริฯ อพ.สธ.-กฟผ. ระยะ ๕ ปีที่หก (ตุลาคม พ.ศ.๒๕๕๙ – กันยายน พ.ศ.๒๕๖๔)

### ๒.๑ วิสัยทัศน์

“อนุรักษ์ทรัพยากรป่ารอบเขื่อนโรงไฟฟ้าอย่างเห็นคุณค่าและรู้ค่า”

### ๒.๒ วัตถุประสงค์

- (๑) ให้เข้าใจและเห็นความสำคัญของพันธุกรรมพืชและทรัพยากร
- (๒) ให้ร่วมคิด ร่วมปฏิบัติ จนเกิดประโยชน์ถึงมหาชนชาวไทย
- (๓) ให้มีระบบข้อมูลพันธุกรรมพืชและทรัพยากร สื่อถึงกันได้ทั่วประเทศ

### ๒.๓ เป้าหมาย

“เพื่อพัฒนาบุคลากร อนุรักษ์และพัฒนาทรัพยากรพันธุกรรมพืชและทรัพยากรให้เกิดประโยชน์ถึงมหาชนชาวไทย”

ดำเนินงาน อพ.สธ.-กพผ. ในระยะ ๕ ปีที่หก ( ตุลาคม พ.ศ. ๒๕๕๙ – กันยายน พ.ศ. ๒๕๖๔) เป็นหลัก โดยดำเนินงานต่อเนื่องจากระยะที่ผ่านมา ดังนี้

(๑) ให้การสนับสนุนการดำเนินงานวิชาการในทุกด้านเป็นหลัก โดยเฉพาะการดำเนินงานศึกษาทดลองวิจัยเพื่อการอนุรักษ์และใช้ประโยชน์พันธุกรรมพืช และทรัพยากรต่างๆ ที่ส่งผลและเกิดประโยชน์แก่ประชาชนชาวไทย

(๒) ให้ความสำคัญกับการพัฒนารวบรวมข้อมูลสารสนเทศในการอนุรักษ์พันธุกรรมพืช ให้เป็นมาตรฐานสากลและเกิดประโยชน์สูงสุด

(๓) เพิ่มประสิทธิภาพการดำเนินงานด้านการเรียนรู้ทรัพยากรและสร้างจิตสำนึกในการอนุรักษ์ทรัพยากรทั้ง ๓ ฐาน ควบคู่ไปกับการปรับปรุงและเพิ่มประสิทธิภาพการบริหารจัดการในด้านกระบวนการวางแผน การประสานงานดำเนินงาน การจัดสรรทรัพยากร และการติดตามผลการดำเนินงาน

(๔) ให้การดำเนินงานตามแผนแม่บท อพ.สธ.-กพผ. สอดคล้องตามแผนแม่บท อพ.สธ.กับแผนพัฒนาเศรษฐกิจและสังคมแห่งชาติฉบับที่ ๑๒ (พ.ศ. ๒๕๖๐ – พ.ศ. ๒๕๖๔) สอดคล้องกับยุทธศาสตร์การวิจัยทั้ง ๕ ยุทธศาสตร์ฯ ของสำนักงานคณะกรรมการวิจัยแห่งชาติ (วช.)

(๕) กรอบการดำเนินงานตามแผนแม่บท ๓ กรอบ ๕ กิจกรรม คือ กรอบการเรียนรู้ทรัพยากร กรอบการใช้ประโยชน์ และกรอบการสร้างจิตสำนึก ใน ๓ ฐานทรัพยากรได้แก่ ทรัพยากรชีวภาพ ทรัพยากรกายภาพ และทรัพยากรวัฒนธรรมและภูมิปัญญา

### ๓. แนวทางการดำเนินงาน อพ.สธ.-กพผ.

แนวทางการดำเนินงานตามกรอบการดำเนินงานตามแผนแม่บท อพ.สธ.-กพผ. ระยะ ๕ ปีที่หก (ตุลาคม พ.ศ. ๒๕๕๙ – กันยายน พ.ศ. ๒๕๖๔)

เพื่อให้บรรลุวัตถุประสงค์และเป้าหมายที่กำหนดไว้ข้างต้น จึงกำหนดแนวทางและแผนการดำเนินงานตามแผนแม่บท อพ.สธ.-กพผ. ระยะ ๕ ปีที่หก (ตุลาคม พ.ศ. ๒๕๕๙ – กันยายน พ.ศ. ๒๕๖๔) โดยมีกิจกรรม ๕ กิจกรรมที่อยู่ภายใต้ ๓ กรอบการดำเนินงาน และ ๓ ฐานทรัพยากรได้แก่ ทรัพยากรกายภาพ ทรัพยากรชีวภาพ และทรัพยากรวัฒนธรรมและภูมิปัญญา

โดยที่หน่วยงานต่างๆ ของ กพผ.ที่ร่วมสนองพระราชดำริ อพ.สธ.-กพผ. ทำแผนปฏิบัติงานประจำปีเฉพาะในส่วนของหน่วยงานของตน ให้สอดคล้องกับแนวทางการดำเนินงาน อพ.สธ.-กพผ.ให้ชัดเจน โดยระบุสาระสำคัญในการดำเนินงาน เช่น พื้นที่เป้าหมายในการดำเนินงาน วิธีการและขั้นตอนการดำเนินงาน และการบริหารจัดการ โดยเฉพาะเรื่องผู้รับผิดชอบในการปฏิบัติและงบประมาณในการดำเนินงาน

#### ๓.๑ กรอบการเรียนรู้ทรัพยากร

เพื่อพัฒนาและเพิ่มประสิทธิภาพการดำเนินงานด้านการพัฒนาและด้านการบริหารจัดการปกป้องทรัพยากรของประเทศ จึงต้องมีการเรียนรู้ทรัพยากรในพื้นที่ป่าธรรมชาติดั้งเดิมที่ปกปักษ์รักษาไว้ โดยมีกิจกรรมที่ดำเนินงานได้แก่ กิจกรรมที่ ๑ กิจกรรมปกปักษ์ทรัพยากร และกิจกรรมที่ ๒ กิจกรรมปลูกรักษาทรัพยากร

## กิจกรรมที่ ๑ กิจกรรมปกป้องทรัพยากร

### เป้าหมาย

(๑) เพื่อปกป้องรักษาพื้นที่ป่าธรรมชาติของหน่วยงานต่างๆ ที่ร่วมสนองพระราชดำริ อพ.สธ.-กฟผ. ที่มีพื้นที่ป่าดั้งเดิมอยู่ในความรับผิดชอบ โดยไม่มีนโยบายจะเปลี่ยนแปลงสภาพพื้นที่ แต่จะต้องเป็นพื้นที่นอกเหนือจากพื้นที่ของกรมป่าไม้และกรมอุทยานแห่งชาติสัตว์ป่าและพันธุ์พืช หรือจะต้องไม่มีปัญหาภัยพิบัติโดยเด็ดขาด

(๒) เพื่อสำรวจและเก็บรวบรวมทรัพยากรในพื้นที่ปกปัก ได้แก่ ทรัพยากรกายภาพ ทรัพยากรชีวภาพ และทรัพยากรวัฒนธรรมและภูมิปัญญา ภายในรัศมีอย่างน้อย ๕๐ กิโลเมตรของ กฟผ. ให้พิจารณาความพร้อมและศักยภาพของหน่วยงานที่เป็นแกนกลางดำเนินงานในแต่ละพื้นที่เป็นสำคัญ

### แนวทางการดำเนินกิจกรรมปกป้องทรัพยากรในพื้นที่ปกปักทรัพยากร

(๑) จัดทำขอบเขตพื้นที่ปกปักทรัพยากร

(๒) สนับสนุนนักวิจัยเข้าสำรวจทรัพยากรป่า ระบบนิเวศในพื้นที่ปกปักทรัพยากร เพื่อให้ทราบความหลากหลายของทรัพยากรใน 3 ฐานทรัพยากร ได้แก่ ทรัพยากรกายภาพ ทรัพยากรชีวภาพ ทรัพยากรวัฒนธรรมและภูมิปัญญา และบูรณาการข้อมูลไปสู่การอนุรักษ์และใช้ประโยชน์ทรัพยากรอย่างยั่งยืนในอนาคตต่อไป (ปี ๒๕๖๐ สำรวจในพื้นที่เขื่อนจุฬาภรณ์ ปี ๒๕๖๑ สำรวจในพื้นที่เขื่อนอุบลรัตน์ ปี ๒๕๖๒ สำรวจในพื้นที่เขื่อนศรีนครินทร์ และพื้นที่เขื่อนสิรินธร ปี ๒๕๖๓ สำรวจในพื้นที่เขื่อนรัชชประภา ปี ๒๕๖๔ สำรวจในพื้นที่เขื่อนสิริกิติ์)

(๓) การสำรวจ ทำรหัสประจำต้นไม้ ทำรหัสพิกัด เพื่อรวบรวมเป็นฐานข้อมูลในพื้นที่ของหน่วยงานที่ร่วมสนองพระราชดำริ

(๔) การสำรวจ ทำรหัสพิกัด และค่าพิกัดของทรัพยากรชีวภาพอื่นๆ นอกเหนือจากพันธุ์กรรมพืช เช่น สัตว์ จุลินทรีย์ เป็นต้น

(๕) การสำรวจ ทำรหัสพิกัด และค่าพิกัดของทรัพยากรกายภาพ เช่น ดิน หิน แร่ธาตุต่างๆ คุณภาพน้ำ คุณภาพอากาศ เป็นต้น

(๖) การสำรวจเก็บข้อมูลภูมิปัญญาท้องถิ่น วัฒนธรรมต่างๆ ที่เกี่ยวข้องกับการใช้ทรัพยากรกายภาพและทรัพยากรชีวภาพในพื้นที่

(๗) การจัดการดูแล รักษาทรัพยากรให้คงสภาพป่าดั้งเดิม เช่น ควบคุมไฟป่า สร้างฝายชลอน้ำ ฯลฯ

(๘) สนับสนุนให้มีอาสาสมัครปกปักทรัพยากรในพื้นที่ เช่น นักศึกษาในมหาวิทยาลัยในระดับหมู่บ้าน ตำบล สนับสนุนให้ประชาชนที่อยู่รอบๆพื้นที่ปกปักทรัพยากร เช่น มีกิจกรรมป้องกันไฟป่า กิจกรรมร่วมมือร่วมใจรักษาทรัพยากรในพื้นที่ปกปักทรัพยากร เป็นต้น

### หมายเหตุ

(๑) ข้อมูลที่ได้จากกิจกรรมปกปักทรัพยากรสามารถนำไปจัดการและเก็บเข้าสู่ฐานข้อมูลในกิจกรรมที่ ๓ กิจกรรมศูนย์ข้อมูลทรัพยากร

(๒) กิจกรรมปกปักทรัพยากร ใช้พื้นที่เป็นเป้าหมายในการดำเนินงานในกิจกรรมนี้

(๓) พื้นที่ที่นำมาสนองพระราชดำริในกิจกรรมนี้ ไม่ได้หมายความว่า เป็นการนำพื้นที่นั้นเข้ามาล้อมเกล้าฯ ถวาย เพื่อให้เป็นทรัพย์สินของ อพ.สธ. สำนักพระราชวัง แต่หมายถึงเป็นพื้นที่ที่ดำเนินการโดย

หน่วยงาน กฟผ.เป็นเจ้าของ แต่ใช้แนวทางการดำเนินงานในกิจกรรมปกป้องทรัพยากร และในอนาคตถ้าหน่วยงานอื่นๆ มีนโยบายในการดำเนินการปรับปรุงหรือต้องการใช้พื้นที่ปกป้องทรัพยากร เพื่อใช้ในกิจกรรมอื่นๆ ทางหน่วยงานสนองพระราชดำริ นั้นๆ สามารถดำเนินการแจ้งความประสงค์มายัง อพ.สธ. แต่ในกรณีที่เป็นพื้นที่ล่อแหลมต่อการสูญเสียทรัพยากรที่มีค่า อาจต้องมีการขอพระราชวินิจฉัยก่อนดำเนินการเปลี่ยนแปลง

สำหรับเรื่องการอบรมอาสาสมัคร ประชาชน นักศึกษา นักเรียนในองค์กรปกครองส่วนท้องถิ่น ชุมชน หมู่บ้าน ในพื้นที่ปกป้องทรัพยากร ให้อยู่ในกิจกรรมที่ ๕ กิจกรรมพิเศษสนับสนุนการอนุรักษ์ทรัพยากร

## กิจกรรมที่ ๒ กิจกรรมปลูกรักษาทรัพยากร

### เป้าหมาย

(๑) เพื่อนำทรัพยากรที่มีค่า ใกล้สูญพันธุ์ หรือต้องการเพิ่มปริมาณเพื่อนำมาใช้ประโยชน์ จากพื้นที่ในกิจกรรมที่ ๑ ทำการคัดเลือกมาเพื่อดำเนินงานเป็นกิจกรรมต่อเนื่อง โดยการนำพันธุ์กรรมทรัพยากรชีวภาพต่างๆ ไปเพาะพันธุ์ ปลูก เลี้ยง และขยายพันธุ์เพิ่มในพื้นที่ที่ปลอดภัย เรียกว่าพื้นที่ปลูกรักษาทรัพยากร

(๒) ส่งเสริมให้เพิ่มพื้นที่แหล่งรวบรวมพันธุ์ทรัพยากรตามพื้นที่ของหน่วยงานต่างๆ ทั้งในแปลงเพาะขยายพันธุ์ ห้องปฏิบัติการฯ แหล่งเพาะพันธุ์สัตว์ พื้นที่นำเข้าร่วมสนองพระราชดำริ เป็นลักษณะของสวนพฤกษศาสตร์ สวนรุกขชาติ และยังมีมีการเก็บรักษาในรูปแบบเมล็ด เนื้อเยื่อ และสารพันธุกรรมในห้องปฏิบัติการฯ ในหน่วยงานต่างๆ

กำหนดพื้นที่เป้าหมายในการดำเนินงานเก็บรวบรวมทรัพยากร ให้สอดคล้องกับแนวทางการดำเนินงานตามกรอบแผนแม่บทของ อพ.สธ.-กฟผ.

### แนวทางการดำเนินกิจกรรมปลูกรักษาทรัพยากร

#### ทรัพยากรพันธุกรรมพืช

(๑) การปลูกรักษาต้นพันธุกรรมพืชในแปลงปลูก การปลูกรักษาต้นพืชมีชีวิตลักษณะป่าพันธุกรรมพืช มีแนวทางดำเนินงานคือ สำรองสภาพพื้นที่และสร้างสิ่งอำนวยความสะดวกในการปฏิบัติงานขยายพันธุ์พืช งานปลูกพันธุกรรมพืชและบันทึกผลการเจริญเติบโต งานจัดทำแผนที่ต้นพันธุกรรมและทำพิกัดต้นพันธุกรรม

(๒) การตรวจสอบพืชปราศจากโรคก่อนการเก็บรักษาพันธุกรรมพืชในรูปแบบต่างๆ

(๓) การเก็บรักษาทั้งในรูปของเมล็ด ในระยะสั้น ระยะกลาง และระยะยาว ในรูปของธนาคารพันธุกรรม ศึกษาวิธีการเก็บเมล็ดพันธุ์ และทดสอบการงอกของเมล็ดพันธุ์

(๔) การดำเนินงานในรูปของสวนพฤกษศาสตร์ สวนรุกขชาติ สวนสาธารณะต่างๆ โดยมีระบบฐานข้อมูล ที่สามารถใช้ประโยชน์ได้ในอนาคต

#### ทรัพยากรพันธุกรรมสัตว์และทรัพยากรพันธุกรรมอื่นๆ

ให้ดำเนินการให้มีสถานที่เพาะเลี้ยงหรือห้องปฏิบัติการที่จะเก็บรักษา เพาะพันธุ์ ขยายพันธุ์ตามมาตรฐานความปลอดภัย โดยมีแนวทางการดำเนินงานคล้ายคลึงกับการดำเนินงานในทรัพยากรพันธุกรรมพืชข้างต้น

**หมายเหตุ**

ข้อมูลที่ได้จากกิจกรรมปลูกรักษาทรัพยากร สามารถนำไปจัดการและเก็บเข้าสู่ฐานข้อมูล ในกิจกรรมที่ ๓ กิจกรรมศูนย์ข้อมูลทรัพยากร และนำไปสู่การดำเนินงานในกิจกรรมอื่นๆ ต่อไป

ตารางที่ ๓.๑.๑ แสดงจำนวนพื้นที่อนุรักษ์ทรัพยากรเขื่อน และโรงไฟฟ้าต่าง

จำนวนพื้นที่อนุรักษ์ทรัพยากรเขื่อนและโรงไฟฟ้าต่างๆ รวม ๒๒,๒๔๘ ไร่			
เขื่อนและโรงไฟฟ้า	จังหวัด	ปกปักทรัพยากร (ไร่)	ปลูกรักษาทรัพยากร (ไร่)
(๑) เขื่อนภูมิพล	ตาก	๘,๑๐๓	๖๕๕
(๒) เขื่อนสิริกิติ์	อุตรดิตถ์	๑,๘๙๖	๑๘
(๓) เขื่อนศรีนครินทร์	กาญจนบุรี	๑,๐๒๕	๔๔
(๔) เขื่อนวชิราลงกรณ	กาญจนบุรี	๙๕๐	๓๖
(๕) เขื่อนรัชชประภา	สุราษฎร์ธานี	๑,๔๑๘	๗๕
(๖) เขื่อนบางลาง	ยะลา	๓๓๖	๑๐
(๗) เขื่อนอุบลรัตน์	ขอนแก่น	๑,๔๘๑	๘๐
(๘) เขื่อนสิรินธร	อุบลราชธานี	๒,๙๓๙	๓๘
(๙) เขื่อนจุฬาภรณ์	ชัยภูมิ	๘๑๔	๓๒
(๑๐) เขื่อนห้วยกุ่ม	ชัยภูมิ	๘๗๖	-
(๑๑) เขื่อนน้ำพุง	สกลนคร	๑,๒๔๖	๓
(๑๒) รพ.ลำตะคองชลภาวัฒนา	นครราชสีมา	-	๖
(๑๓) รพ.เหมืองแม่เมาะ	ลำปาง	-	๕
(๑๔) รพ.น้ำพอง	ขอนแก่น	-	๓๐
(๑๕) รพ.บางปะกง	ฉะเชิงเทรา	๗	๑๖
(๑๖) รพ.กระปี่	กระปี่	-	๑๕
(๑๗) รพ.จะนะ	สงขลา	-	๙๔
รวมทั้งสิ้น		๒๑,๐๙๑	๑,๑๕๗

### ๓.๒ กรอบการใช้ประโยชน์

เพื่อพัฒนาและเพิ่มประสิทธิภาพการดำเนินงานศึกษาวิจัยและประเมินศักยภาพของทรัพยากรต่างๆ เป็นไปในทิศทางเดียวกันและเอื้ออำนวยประโยชน์ต่อกัน รวมทั้งพัฒนาระบบข้อมูลสารสนเทศ อพ.สธ.-กฟผ. ให้เป็นเอกภาพ สมบูรณ์และเป็นปัจจุบัน ได้แก่ กิจกรรมที่ ๓ ศูนย์ข้อมูลทรัพยากร

#### กิจกรรมที่ ๓ กิจกรรมศูนย์ข้อมูลทรัพยากร

##### เป้าหมาย

(๑) เพื่อให้เกิดฐานข้อมูลทรัพยากรของประเทศ โดยศูนย์ข้อมูลทรัพยากร อพ.สธ.-กฟผ. ร่วมกับหน่วยงานที่ร่วมสนองพระราชดำริ บันทึกข้อมูลของการสำรวจเก็บรวบรวม การศึกษาประเมิน การอนุรักษ์ และการใช้ประโยชน์ ทรัพยากรทั้งสามฐาน ตัวอย่างเช่น ฐานข้อมูลพรรณไม้ ฐานข้อมูลงานวิจัย ฐานข้อมูลทรัพยากรท้องถิ่น ฐานข้อมูลสัตว์ และฐานข้อมูลจุลินทรีย์ ข้อมูลต่างๆ จากการทำงานในกิจกรรมต่างๆ ของ อพ.สธ.-กฟผ. โดยทำการบันทึกลงในระบบฐานข้อมูล เพื่อเป็นฐานข้อมูลและมีระบบที่เชื่อมต่อกันได้ทั่วประเทศ

(๒) เพื่อให้ฐานข้อมูลทรัพยากรนั้น เป็นข้อมูลเพื่อนำไปสู่การวางแผนพัฒนาพันธุ์พืช และทรัพยากรต่างๆ โดยแต่งตั้งคณะทำงาน ประสานงาน ร่วมมือพัฒนาการทำศูนย์ข้อมูลฯ กำหนดรูปแบบในการทำฐานข้อมูล โดยกำหนดเป้าหมายในการดำเนินงานให้สอดคล้องกับแนวทางการดำเนินงานตามกรอบแผนแม่บทของ อพ.สธ.-กฟผ. และจัดทำแผนประจำปีเฉพาะในส่วนของหน่วยของตนให้ชัดเจน พร้อมทั้งวางแผนปฏิบัติงานร่วมกันให้ชัดเจน ผ่านการประชุมคณะกรรมการดำเนินงาน อพ.สธ.-กฟผ.

##### แนวทางการดำเนินกิจกรรมศูนย์ข้อมูลทรัพยากร

(๑) ส่วนกลาง อพ.สธ.-กฟผ. ร่วมกับหน่วยงาน กฟผ.ที่ร่วมสนองพระราชดำริ จัดทำฐานข้อมูลระบบดิจิทัลและพัฒนาโปรแกรมสำหรับระบบศูนย์ข้อมูลทรัพยากรต่างๆร่วมกัน เช่นโปรแกรมการจัดการฐานข้อมูลทรัพยากรท้องถิ่น ด้านการสำรวจเก็บรวบรวม การอนุรักษ์ การประเมินคุณค่า พันธุกรรมทรัพยากร และการใช้ประโยชน์

(๒) พัฒนาการบริหารจัดการฐานข้อมูลของศูนย์ข้อมูลทรัพยากร อพ.สธ.-กฟผ. ให้มีความสมบูรณ์และเป็นปัจจุบัน ซึ่งหน่วยงานต่างๆ สามารถใช้ประโยชน์ร่วมกันได้โดยเฉพาะฐานข้อมูลพืชจากการสำรวจเก็บรวบรวม ฐานข้อมูลพรรณไม้ ฐานข้อมูลทรัพยากรท้องถิ่น มีศูนย์กลางและวางแผนดำเนินงานพัฒนาเครือข่ายระบบข้อมูลสารสนเทศ เพื่อให้สามารถเชื่อมโยงและใช้ร่วมกันอย่างกว้างขวาง อาจผ่านทางเว็บไซต์ ที่มีระบบป้องกันการเข้าถึงฐานข้อมูล

(๓) หน่วยงานร่วมสนองพระราชดำริ มีความประสงค์ที่จะดำเนินการแบ่งปันหรือเผยแพร่ข้อมูลใดๆ ที่เกี่ยวข้องในงาน อพ.สธ. จำเป็นต้องขออนุญาตผ่านทาง อพ.สธ. ก่อน เพื่อขอพระราชทานข้อมูลนั้นๆ และขึ้นอยู่กับพระราชวินิจฉัย สมเด็จพระเทพรัตนราชสุดาฯ สยามบรมราชกุมารี (การขอพระราชทานพระราชนุญาต ให้ดำเนินการทำหนังสือแจ้งความประสงค์มายังผู้อำนวยการ อพ.สธ. ล่วงหน้าอย่างน้อย ๑ เดือน)

### ๓.๓ กรอบการสร้างจิตสำนึก

เพื่อให้ประชาชนกลุ่มเป้าหมายต่างๆ โดยเฉพาะเยาวชน นักเรียน นิสิตนักศึกษา และบุคคลทั่วไป ได้มีความรู้ความเข้าใจเกี่ยวกับพืชพรรณไม้ และการอนุรักษ์พันธุกรรมพืชของประเทศ จนตระหนักถึงความสำคัญ และประโยชน์ของการอนุรักษ์ทรัพยากรที่ก่อให้เกิดประโยชน์ต่อมหาชนชาวไทย โดยมีกิจกรรมที่ดำเนินงานได้แก่ กิจกรรมที่ ๔ กิจกรรมสร้างจิตสำนึกในการอนุรักษ์ทรัพยากร และกิจกรรมที่ ๕ กิจกรรมพิเศษสนับสนุนการอนุรักษ์ทรัพยากร

#### กิจกรรมที่ ๔ กิจกรรมสร้างจิตสำนึกในการอนุรักษ์ทรัพยากร

##### เป้าหมาย

(๑) เพื่อให้เยาวชน ประชาชนชาวไทย เข้าใจถึงความสำคัญ และประโยชน์ของทรัพยากรทั้งสามฐาน ให้รู้จักหวงแหน รู้จักการนำไปใช้ประโยชน์อย่างยั่งยืน ซึ่งมีความสำคัญต่อการจัดการ การอนุรักษ์ และใช้ทรัพยากรของประเทศอย่างยั่งยืน

(๒) เพื่อสนองพระราชดำริโครงการอนุรักษ์พันธุกรรมพืชอันเนื่องมาจากพระราชดำริฯ

##### แนวทางการดำเนินกิจกรรมสร้างจิตสำนึกในการอนุรักษ์ทรัพยากร

##### ศูนย์เรียนรู้ “ราชานุรักษ์ กฟผ. เชื้อนครินทร์ครินทร์”

การไฟฟ้าฝ่ายผลิตแห่งประเทศไทย ได้จัดสร้างศูนย์การเรียนรู้สำหรับทุกคน “ราชานุรักษ์” ตั้งอยู่ ณ เชื้อนครินทร์ครินทร์ ด้วยแนวคิดใหม่ Teach less – Learn more ให้แต่ละพื้นที่จัดแสดงมีปฏิสัมพันธ์กับผู้เข้าชม เพื่อการตั้งคำถาม และการแสวงหาคำตอบ สู่ความเข้าใจถึงทรัพยากรธรรมชาติและภูมิปัญญาอันทรงคุณค่าของชาวไทย สร้างความร่วมมือในการรู้จักและพิทักษ์รักษา เพื่อยังประโยชน์แก่มหาชน โดยแบ่งการจัดแสดงออกเป็น ๕ ส่วน ดังนี้ สสำรวจผืนป่าตะวันตก ขุมพลังที่ไม่มีวันหมด แสงนำทางแห่งการอนุรักษ์ พระปณิธาน และอีกหนึ่งการอนุรักษ์ที่ตัวคุณ

#### กิจกรรมที่ ๕ กิจกรรมพิเศษสนับสนุนการอนุรักษ์ทรัพยากร

##### เป้าหมาย

(๑) เพื่อเปิดโอกาสให้ กฟผ. เข้าร่วมสนับสนุนงานของ อพ.สธ. ในรูปแบบต่างๆ ไม่ว่าจะเป็นในรูปแบบของทุนสนับสนุน หรือดำเนินงานที่เกี่ยวข้องและสนับสนุนกิจกรรมต่างๆ ของ อพ.สธ. โดยอยู่ในกรอบของแผนแม่บท อพ.สธ.

(๒) เพื่อให้เยาวชน และประชาชนชาวไทย เข้าใจถึงความสำคัญและประโยชน์ของทรัพยากรทั้งสามฐาน ให้รู้จักหวงแหน รู้จักการนำไปใช้ประโยชน์อย่างยั่งยืน ซึ่งมีความสำคัญต่อการจัดการ การอนุรักษ์และใช้ทรัพยากรของประเทศอย่างยั่งยืน

(๓) เพื่อให้หน่วยงาน กฟผ.ที่ร่วมสนองพระราชดำริ วางแผนและขยายผลเพื่อนำแนวทางการสร้างจิตสำนึกในการรักษาทรัพยากรของ อพ.สธ. ไปดำเนินงานตามยุทธศาสตร์ของหน่วยงาน

(๔) เพื่อสนับสนุนองค์กรปกครองส่วนท้องถิ่น เทศบาลตำบล เทศบาลเมือง ให้ดำเนินงานสมัครสมาชิกเข้ามาในงานฐานทรัพยากรท้องถิ่น

### แนวทางการดำเนินกิจกรรมพิเศษสนับสนุนการอนุรักษ์ทรัพยากร

(๑) การเข้าร่วมจัดนิทรรศการในงานประชุมวิชาการและนิทรรศการ อพ.สธ. ซึ่งจัดการประชุมใหญ่ทุกๆ ๒ ปี

นอกจากนั้น อพ.สธ.ยังมีการจัดการประชุมวิชาการและนิทรรศการสวนพฤกษศาสตร์โรงเรียน และฐานทรัพยากรท้องถิ่น ระดับภูมิภาค ร่วมกับสมาชิกร่วมสวนพฤกษศาสตร์โรงเรียนและสมาชิกร่วมฐานทรัพยากรท้องถิ่น โดยมีกำหนดการประชุมฯ สำหรับในระยะ ๕ ปีที่หกดังนี้

พ.ศ. ๒๕๖๐ การประชุมวิชาการและนิทรรศการ ทรัพยากรไทย :

ศักยภาพมากขึ้นให้เห็น

วันที่ ๒๘ พฤศจิกายน - ๔ ธันวาคม ๒๕๖๐

ณ ศูนย์เครือข่ายการเรียนรู้เพื่อภูมิภาค จุฬาลงกรณ์มหาวิทยาลัย จ.สระบุรี

พ.ศ. ๒๕๖๑ การประชุมวิชาการและนิทรรศการสวนพฤกษศาสตร์โรงเรียน

และงานฐานทรัพยากรท้องถิ่น ระดับภูมิภาค ครั้งที่ ๕

พ.ศ. ๒๕๖๒ การประชุมวิชาการและนิทรรศการ ทรัพยากรไทย :

ชาวบ้านไทยได้ประโยชน์

พ.ศ. ๒๕๖๓ การประชุมวิชาการและนิทรรศการสวนพฤกษศาสตร์โรงเรียน

และงานฐานทรัพยากรท้องถิ่น ระดับภูมิภาค ครั้งที่ ๖

พ.ศ. ๒๕๖๔ การประชุมวิชาการและนิทรรศการ ทรัพยากรไทย : ประโยชน์แท้แก่มหาชน

(๒) กฟผ.สนับสนุนเงินทุนให้ อพ.สธ. (โดยการทูลเกล้าฯ ถวาย โดยผ่านทางมูลนิธิ อพ.สธ. เพื่อใช้ในกิจกรรม อพ.สธ.)

(๓) ดำเนินการฝึกอบรม จัดค่ายต่างๆ เพื่อการสร้างจิตสำนึกในการอนุรักษ์พันธุกรรมพืชและทรัพยากรต่างๆ ตามแนวทางการดำเนินงาน อพ.สธ.

(๔) การเผยแพร่ด้วยสื่อต่างๆ เช่น การทำหนังสือ วิทยุทัศน์ เอกสารเผยแพร่ เว็บไซต์ นิทรรศการ ฯลฯ เพื่อประชาสัมพันธ์การดำเนินงานสนองพระราชดำริของ กฟผ. เผยแพร่ความรู้ทางวิชาการ คุณประโยชน์ของทรัพยากรต่างๆที่สำรวจพบในพื้นที่ กฟผ.

(๕) การให้บริการแหล่งเรียนรู้ธรรมชาติประจำเขื่อนและโรงไฟฟ้า อาจเป็น “เส้นทางศึกษาธรรมชาติ” “เส้นทางท่องเที่ยวเชิงนิเวศ” หรือ “สวนพฤกษชาติ” ที่อยู่ในพื้นที่ กฟผ. มีการออกแบบให้ผู้เยี่ยมชมหรือใช้บริการได้ศึกษาหาความรู้ไปพร้อมๆ กับการพักผ่อน โดยคำนึงถึงผู้ใช้บริการเป็นหลัก กล่าวคือ กลุ่มเป้าหมายของผู้ใช้บริการคือนักเรียน นักศึกษา และประชาชนทั่วไป เพื่อผู้ใช้บริการได้รับข้อมูลและเกิดความเข้าใจในความสัมพันธ์ของสรรพสิ่งในธรรมชาติ และเห็นคุณค่าความสำคัญของธรรมชาติ

(๖) มีศูนย์การเรียนรู้ อพ.สธ.-กฟผ.เขื่อนและโรงไฟฟ้าต่างๆ เป็นการขยายผลการดำเนินงาน เพื่อเสริมสร้างกระบวนการเรียนรู้ไปสู่เยาวชนและประชาชนกลุ่มเป้าหมายต่างๆ ให้กว้างขวางยิ่งขึ้น โดยจัดแสดงภารกิจ กฟผ. ทรัพยากรท้องถิ่นต่างๆที่สำรวจพบในแต่ละพื้นที่ รวมถึงคุณค่า ประโยชน์ งานวิจัยที่เกี่ยวข้อง เช่น ศูนย์การเรียนรู้เศรษฐกิจพอเพียง ศูนย์การเรียนรู้ยางนา เป็นต้น

(๗) การสร้างเครือข่ายอาสาสมัครอนุรักษ์ทรัพยากร โดยให้เยาวชนและประชาชนรอบเขื่อนและโรงไฟฟ้าต่างๆ เข้ามาทำงานตามแนวทางการดำเนินงานในกิจกรรม อพ.สธ. ทั้งส่วนตัวและผ่านทางหน่วยงานที่ตนเองสังกัดอยู่ เพื่อเป็นจะเป็นผู้นำในการถ่ายทอดความรู้และสร้างจิตสำนึกในการอนุรักษ์ทรัพยากรของประเทศให้แก่เยาวชนและประชาชนชาวไทยต่อไป

(๘) การสร้างเครือข่ายการมีส่วนร่วมของชุมชน ในการบริหารจัดการข้อมูลและองค์ความรู้ เช่น จัดทำฐานทรัพยากรท้องถิ่นร่วมกับองค์กรปกครองส่วนท้องถิ่น เทศบาลตำบล เทศบาลเมือง พื้นที่ใกล้เคียงหน่วยงานที่ร่วมสนองพระราชดำริ ในบริเวณรัศมีอย่างน้อย ๕๐ กิโลเมตร

(๙) การสนับสนุนและส่งเสริม พัฒนาป่าชุมชน เพื่อการอนุรักษ์และฟื้นฟูฐานทรัพยากรท้องถิ่นอย่างยั่งยืน

(๑๐) การสนับสนุนและส่งเสริมให้เยาวชนและประชาชน สร้างนวัตกรรมจากทรัพยากรท้องถิ่น เพื่อสร้างอาชีพ เสริมรายได้

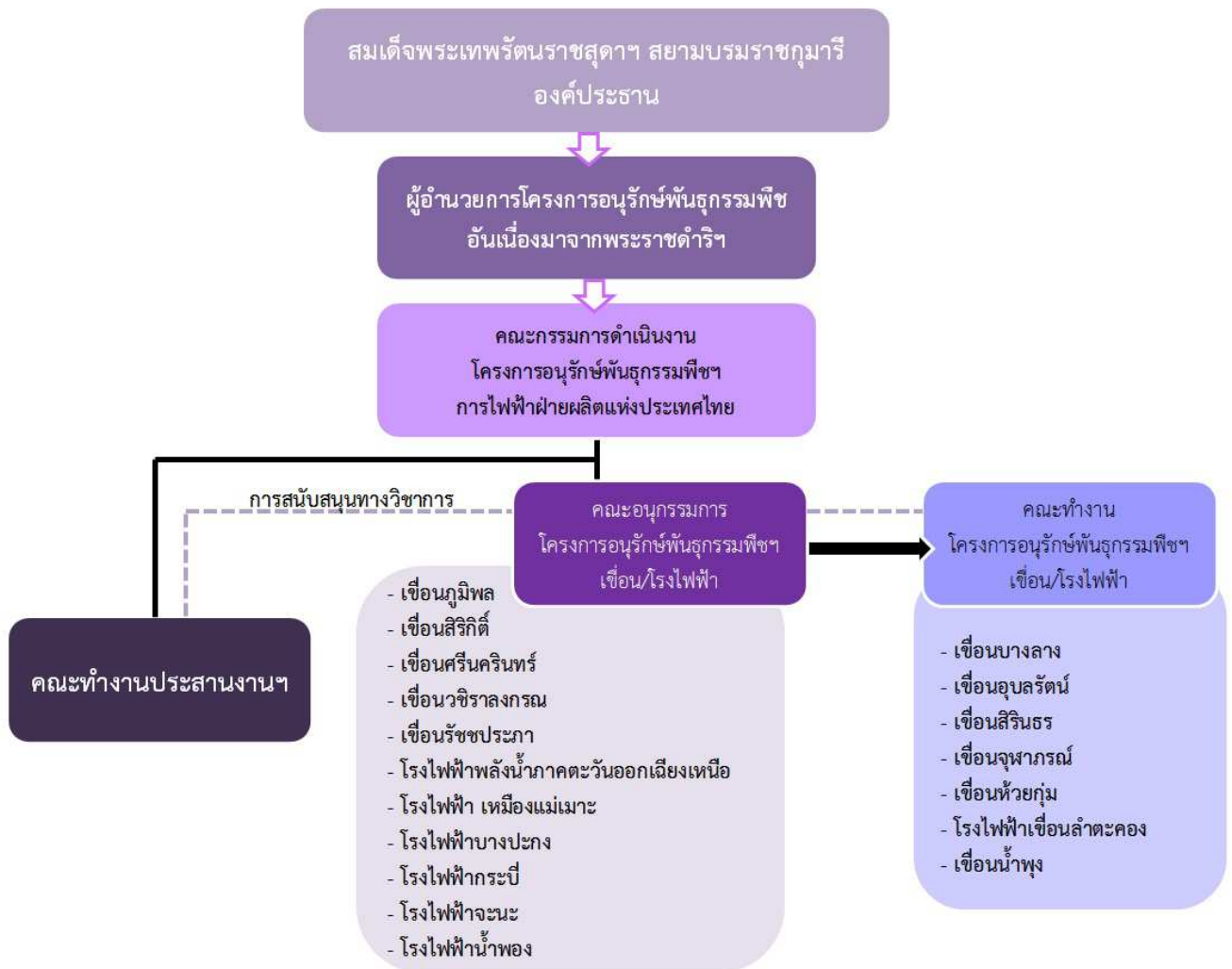
(๑๑) ดำเนินงานอื่นๆที่สนับสนุนการอนุรักษ์ทรัพยากร

## ๔. การบริหารงาน

### ๔.๑ โครงสร้างการบริหารงาน

เพื่อให้การสนองพระราชดำริฯ เป็นไปอย่างมีประสิทธิภาพ และเกิดประโยชน์ตามวัตถุประสงค์ของโครงการฯ กฟผ. จึงได้กำหนดโครงสร้างการบริหารงานโครงการให้มีความคล่องตัว และมีผู้รับผิดชอบในแต่ละกิจกรรมและงานอย่างชัดเจน โดยยึดหลักการจัดองค์กรบริหารงานของโครงการอนุรักษ์พันธุกรรมพืชอันเนื่องมาจากพระราชดำริฯ เป็นหลัก และใช้หลักการบริหารงานของ กฟผ. ร่วมผสมผสานเพื่อให้สอดคล้องกับระบบบริหารงานเดิมที่มีอยู่แล้ว ดังแสดงในแผนภาพโครงสร้างการบริหารงาน

แผนภาพที่ ๔.๑.๑ โครงสร้างการบริหารงาน อพ.สธ.-กฟผ.



#### ๔.๒ คณะกรรมการดำเนินงาน อพ.สธ.-กฟผ.

คณะกรรมการดำเนินงาน โครงการอนุรักษ์พันธุกรรมพืชอันเนื่องมาจากพระราชดำริฯ การไฟฟ้าฝ่ายผลิตแห่งประเทศไทย (คณะกรรมการดำเนินงาน อพ.สธ.-กฟผ.) มีองค์ประกอบดัง ต่อไปนี้

(๑) ผู้ว่าการการไฟฟ้าฝ่ายผลิตแห่งประเทศไทย	ประธานกรรมการ
(๒) รองผู้ว่าการผลิตไฟฟ้า	รองประธานกรรมการ
(๓) รองผู้ว่าการบริหาร	รองประธานกรรมการ
(๔) รองผู้ว่าการกิจการสังคม	รองประธานกรรมการ
(๕) เลขานุการคณะกรรมการโครงการอนุรักษ์พันธุกรรมพืชอันเนื่องมาจากพระราชดำริฯ (ดร.ปิยรัชฎ์ ปริญาพงษ์ เจริญทรัพย์)	รองประธานกรรมการ
(๖) ผู้ช่วยผู้ว่าการโรงไฟฟ้าพลังน้ำ	กรรมการ
(๗) ผู้ช่วยผู้ว่าการผลิตไฟฟ้า ๑	กรรมการ
(๘) ผู้ช่วยผู้ว่าการผลิตไฟฟ้า ๒	กรรมการ
(๙) ผู้ช่วยผู้ว่าการผลิตไฟฟ้า ๓	กรรมการ
(๑๐) ผู้อำนวยการเขื่อน/โรงไฟฟ้า	กรรมการ
(๑๑) ผู้อำนวยการฝ่ายสิ่งแวดล้อมโครงการ	กรรมการ
(๑๒) ผู้อำนวยการฝ่ายชุมชนสัมพันธ์โครงการ	กรรมการ
(๑๓) ผู้อำนวยการฝ่ายสื่อสารองค์การ	กรรมการ
(๑๔) ผู้อำนวยการฝ่ายกิจการสังคม	กรรมการ
(๑๕) ผู้อำนวยการฝ่ายออกแบบและบริหารงานก่อสร้าง	กรรมการ
(๑๖) ผู้อำนวยการฝ่ายปฏิบัติการเทคโนโลยีสารสนเทศ	กรรมการ
(๑๗) หัวหน้าคณะทำงานประสานงานโครงการ อพ.สธ.- กฟผ. (ผู้ปฏิบัติงานระดับ๑๑ ผู้ช่วยผู้ว่าการโรงไฟฟ้าพลังน้ำ)	กรรมการ และ เลขานุการ
(๑๘) คณะทำงานประสานงานโครงการ อพ.สธ.- กฟผ. (ผู้ปฏิบัติงานส่วนกลางผู้ช่วยผู้ว่าการโรงไฟฟ้าพลังน้ำ)	กรรมการ และ ผู้ช่วยเลขานุการ

#### ๔.๓ คณะอนุกรรมการโครงการประจำพื้นที่

กำหนดให้ทุกพื้นที่ที่ได้รับมอบหมายให้รับสนองพระราชดำริฯเสนอเรื่องต่อ คณะกรรมการดำเนินงาน อพ.สธ.-กฟผ. เพื่อแต่งตั้ง “คณะอนุกรรมการโครงการอนุรักษ์พันธุกรรมพืชอันเนื่องมาจากพระราชดำริฯ ประจำเขื่อนและโรงไฟฟ้าต่าง ๆ” โดยให้มีองค์ประกอบของคณะอนุกรรมการ ดังต่อไปนี้

(๑) ผู้อำนวยการเขื่อน/โรงไฟฟ้า	ประธานอนุกรรมการ
(๒) ผู้ช่วยผู้อำนวยการเขื่อน/โรงไฟฟ้า	รองประธานอนุกรรมการ
(๓) หัวหน้ากองที่เกี่ยวข้อง	อนุกรรมการ
(๔) หัวหน้าแผนกที่เกี่ยวข้อง	อนุกรรมการ

- |                                   |                               |
|-----------------------------------|-------------------------------|
| (๕) ผู้ปฏิบัติงานที่ได้รับมอบหมาย | อนุกรรมการ                    |
| (๖) หัวหน้าแผนกบำรุงรักษาบริเวณ   | อนุกรรมการและเลขานุการ        |
| (๗) ผู้ปฏิบัติงานที่ได้รับมอบหมาย | อนุกรรมการและผู้ช่วยเลขานุการ |

ให้คณะกรรมการมีหน้าที่ดังต่อไปนี้

(๑) ร่างแผนปฏิบัติการสำหรับดำเนินงานสนองพระราชดำริฯ ในพื้นที่รับผิดชอบ โดยให้ยึดแนวทางการดำเนินงานตาม “แผนแม่บทโครงการอนุรักษ์พันธุกรรมพืชอันเนื่องมาจากพระราชดำริฯ สอนองพระราชดำริ โดย การไฟฟ้าฝ่ายผลิตแห่งประเทศไทย (ระยะ ๕ ปีที่หก)” เป็นกรอบในการจัดทำ

- |   |
|---|
| (๒) อำนวยการและควบคุมการดำเนินงานให้เป็นไปตามแผนปฏิบัติการฯ                 |
| (๓) แต่งตั้งคณะกรรมการ หรือคณะทำงานเฉพาะกิจ เพื่อดำเนินงานตามความจำเป็น     |
| (๔) รายงานผลการดำเนินงานต่อ คณะกรรมการดำเนินการ อพ.สธ. - กฟผ. อย่างน้อยปีละ |

๑ ครั้ง

- |   |
|---|
| (๕) ดำเนินการอื่นๆ ตามที่คณะกรรมการ อพ.สธ. - กฟผ. มอบหมาย |
|---|

อนึ่ง ในกรณีที่เขื่อนใดมีระดับการบังคับบัญชาต่ำกว่าฝ่าย ให้คณะกรรมการโครงการในระดับฝ่ายเป็นผู้พิจารณาตั้งคณะกรรมการ เพื่อทำหน้าที่รับผิดชอบการบริหารโครงการโดยให้มีองค์ประกอบของคณะกรรมการย่อยตามความเหมาะสมกับภารกิจ

#### ๔.๔ คณะทำงานประสานงานโครงการ อพ.สธ.-กฟผ.

ให้มี คณะทำงานประสานงานโครงการ อพ.สธ.-กฟผ. ชุดหนึ่ง ทำหน้าที่ประสานงานระหว่างสำนักงานโครงการอนุรักษ์พันธุกรรมพืชอันเนื่องมาจากพระราชดำริฯ (อพ.สธ.) กับคณะกรรมการดำเนินงาน อพ.สธ.-กฟผ. คณะอนุกรรมการโครงการประจำพื้นที่ คณะทำงานย่อยต่างๆ และทำหน้าที่เป็นหน่วยงานเลขานุการของคณะกรรมการดำเนินงาน อพ.สธ.-กฟผ. โดยให้มีองค์ประกอบของคณะกรรมการประสานงาน ดังต่อไปนี้

- |  |                   |
|--|-------------------|
| (๑) ผู้ช่วยผู้ว่าการโรงไฟฟ้าพลังน้ำ                                  | หัวหน้าคณะกรรมการ |
| (๒) หัวหน้ากองบำรุงรักษาโยธา เชื้อนภูมิพล                            | คณะกรรมการ        |
| (๓) หัวหน้ากองบำรุงรักษาโยธา เชื้อนสิริกิติ์                         | คณะกรรมการ        |
| (๔) หัวหน้ากองบำรุงรักษาโยธา เชื้อนครินทร์                           | คณะกรรมการ        |
| (๕) หัวหน้ากองบำรุงรักษาโยธา เชื้อนวชิราลงกรณ                        | คณะกรรมการ        |
| (๖) หัวหน้ากองบำรุงรักษาโยธา เชื้อนรัชชประภา                         | คณะกรรมการ        |
| (๗) หัวหน้ากองโรงไฟฟ้าเขื่อนบางลาง                                   | คณะกรรมการ        |
| (๘) หัวหน้ากองบำรุงรักษาโยธา<br>โรงไฟฟ้าพลังน้ำภาคตะวันออกเฉียงเหนือ | คณะกรรมการ        |
| (๙) หัวหน้ากองโรงไฟฟ้าเขื่อนสิรินธร                                  | คณะกรรมการ        |

(๑๐) หัวหน้ากองโรงไฟฟ้าเขื่อนจุฬาภรณ์	คณะทำงาน
(๑๑) หัวหน้ากองโรงไฟฟ้าลำตะคองชลภาวัฒนา	คณะทำงาน
(๑๒) หัวหน้ากองชุมชนสัมพันธ์ ฝ่ายจัดการโรงไฟฟ้าแม่เมาะ	คณะทำงาน
(๑๓) หัวหน้ากองบำรุงรักษาโรงไฟฟ้าน้ำพอง	คณะทำงาน
(๑๔) หัวหน้ากองโยธาโรงไฟฟ้าบางปะกง	คณะทำงาน
(๑๕) หัวหน้ากองการผลิตโรงไฟฟ้ากระบี่	คณะทำงาน
(๑๖) หัวหน้ากองบริหารโรงไฟฟ้าจะนะ	คณะทำงาน
(๑๗) หัวหน้าแผนกโรงไฟฟ้าเขื่อนน้ำพุง	คณะทำงาน
(๑๘) เลขานุการคณะกรรมการดำเนินงาน อพ.สธ.-กฟผ. (ผู้ปฏิบัติงานระดับ ๑๑ สังกัด สก.ชฟน.)	คณะทำงานและเลขานุการ
(๑๙) นางสาวสุกานดา เอกอมพิทักษ์	คณะทำงานและผู้ช่วยเลขานุการ
(๒๐) นายภาคภูมิ สดายุทธ์น์	คณะทำงานและผู้ช่วยเลขานุการ
(๒๑) นางสาวสรินญา เรืองวิสัย	คณะทำงานและผู้ช่วยเลขานุการ

ให้คณะทำงานประสานงานมีหน้าที่ดังต่อไปนี้

(๑) ประสานงานกับสำนักงานโครงการอนุรักษ์พันธุกรรมพืชอันเนื่องมาจากพระราชดำริ สมเด็จพระเทพรัตนราชสุดาฯ สยามบรมราชกุมารี (อพ.สธ.) เพื่อให้การดำเนินงานโครงการอนุรักษ์ พันธุกรรมพืชอันเนื่องมาจากพระราชดำริฯ (อพ.สธ. – กฟผ.) เป็นไปอย่างมีประสิทธิภาพ และสอดคล้องกับ แนวทางการดำเนินงานโครงการฯ ตามแบบแม่บท อพ.สธ. –กฟผ. ระยะ ๕ ปีที่หก (๑ ตุลาคม ๒๕๕๙ – ๓๐ กันยายน ๒๕๖๔)

(๒) ประสานงานกับเขื่อน โรงไฟฟ้า และหน่วยงานภายใน กฟผ. ในการดำเนินงานโครงการ อนุรักษ์พันธุกรรมพืชอันเนื่องมาจากพระราชดำริฯ การไฟฟ้าฝ่ายผลิตแห่งประเทศไทย (อพ.สธ. – กฟผ.)

(๓) จัดประชุมคณะกรรมการดำเนินงาน อพ.สธ. – กฟผ. อย่างน้อยปีละ ๑ ครั้ง

(๔) จัดทำรายงานความก้าวหน้าของการดำเนินงานทุกๆ ๖ เดือน ๙ เดือน และรายงาน ประจำปี

(๕) ทำหน้าที่ฝ่ายเลขานุการคณะกรรมการดำเนินงานโครงการอนุรักษ์พันธุกรรมพืชอัน เนื่องมาจากพระราชดำริฯ การไฟฟ้าฝ่ายผลิตแห่งประเทศไทย (อพ.สธ. – กฟผ.)

(๖) ปฏิบัติงานอื่นๆ ตามที่คณะกรรมการดำเนินงานโครงการอนุรักษ์พันธุกรรมพืชอัน เนื่องมาจากพระราชดำริฯ การไฟฟ้าฝ่ายผลิตแห่งประเทศไทย (อพ.สธ. – กฟผ.) มอบหมาย

## ๕. งบประมาณ

งบประมาณดำเนินงาน โครงการ อพ.สธ. - กฟผ. ให้ใช้งบประมาณ โดยแบ่งออกเป็น ๒ ส่วน คือ

- (๑) งบประมาณกลาง ได้แก่ งบประมาณที่เป็นค่าใช้จ่ายในการดำเนินงานด้านวิชาการ และบริหารงานโครงการ ให้ตั้งไว้ที่ส่วนกลางผู้ช่วยผู้ว่าการโรงไฟฟ้าพลังน้ำ
  - (๒) งบประมาณแต่ละพื้นที่ ได้แก่ งบประมาณที่เป็นค่าใช้จ่ายในการดำเนินกิจกรรมของ เขื่อนและโรงไฟฟ้าต่าง ๆ ให้ตั้งไว้ที่เขื่อนและโรงไฟฟ้า
- การตั้งและเบิกจ่ายงบประมาณทั้ง ๒ ส่วน ให้เป็นไปตามวิธีการงบประมาณประจำปีของ กฟผ.

## ๖. การติดตามและการประเมินผล

### (๑) การประเมินประสิทธิภาพการดำเนินงาน

ให้มีระบบประเมินประสิทธิภาพการดำเนินงานให้บรรลุเป้าหมายที่กำหนด ตามระบบ มาตรฐานที่ กฟผ. ใช้งานอยู่ เพื่อประโยชน์ในการปรับปรุงและพัฒนาระบบการดำเนินงานให้ดียิ่งขึ้นไป โดยผลการประเมินนี้ ให้รายงานต่อ คณะกรรมการดำเนินงาน อพ.สธ.- กฟผ. อย่างน้อยปีละ ๒ ครั้ง

### (๒) การประเมินประสิทธิผลการดำเนินงาน

สำนักงาน อพ.สธ. จะเป็นผู้ประเมิน และผลการประเมิน จะเสนอต่อ กฟผ. เพื่อทราบและใช้ ประโยชน์ในการปรับปรุงและพัฒนาการดำเนินงานสนองพระราชดำรินี้อีกต่อไป

### (๓) เกณฑ์การพิจารณาแผนปฏิบัติงาน

สำนักงาน อพ.สธ. เป็นผู้พิจารณาประเมินการดำเนินงานโดยมีรายละเอียดเป้าหมาย วัตถุประสงค์ วิธีปฏิบัติ และผลที่จะได้รับของแต่ละโครงการ รายละเอียดงบประมาณแต่ละรายการเหมาะสม กับปริมาณงาน และคุณภาพของงาน ครบถ้วนสมบูรณ์ตามเงื่อนไขดังนี้

- ก. แผนปฏิบัติงานมีความสอดคล้องกับแผนแม่บท และแนวทางการดำเนินงาน อพ.สธ.
- ข. ได้บรรจุชื่อของโครงการ หรืองานในแผนปฏิบัติงานลงในแผนแม่บทที่ทำร่วมกับ อพ.สธ.
- ค. การพิจารณาขึ้นอยู่กับความสมบูรณ์ของข้อมูล คุณภาพของตัวโครงการ และงบประมาณที่ใช้ประกอบกัน
- ง. หน่วยงานมีการประสานงานกับ อพ.สธ. อย่างสม่ำเสมอ มีการตั้งคณะทำงานของหน่วยงาน มีการจัดประชุมคณะกรรมการดำเนินงาน อพ.สธ.-หน่วยงาน และการประชุมคณะทำงาน ของหน่วยงาน

- จ. หน่วยงานส่งแผนปฏิบัติงานในปี ๒๕๖๒ ได้ทันตามกำหนดเวลา (ภายในวันที่ ๓๑ สิงหาคม ๒๕๖๐)
- ฉ. ผู้ประสานงานมีการประสานงานที่ดีกับทาง อพ.สธ.
- ช. หน่วยงานมีการตั้งคณะทำงาน อพ.สธ.-หน่วยงาน
- ซ. หน่วยงานมีเว็บไซต์ อพ.สธ.-หน่วยงาน
- ณ. หน่วยงานมีการส่งรายงานสรุปผลการดำเนินงานสนองพระราชดำริ อพ.สธ. ประจำปีงบประมาณ ที่สอดคล้องกับแผนแม่บท และแผนปฏิบัติงานในแต่ละปีงบประมาณ